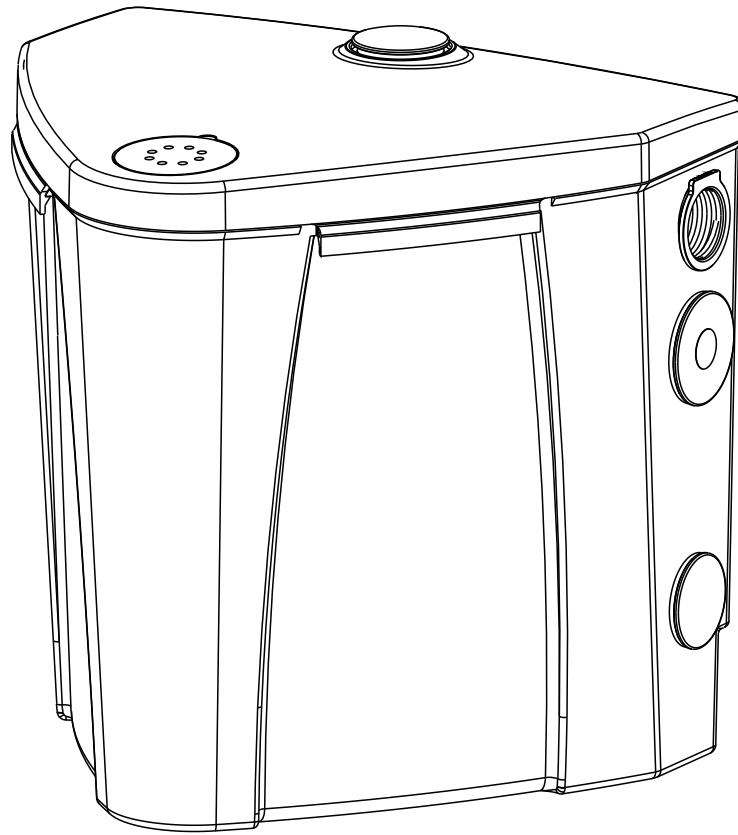

ABS Hebeanlage Sanimax

1051-00



ABS Hebeanlage Sanimax

R202	MF054-1	MF254-1
R202	MF154-1	MF324-1

Inhaltsverzeichnis

1	Allgemeines	3
1.1	Anwendungsbereiche	3
1.2	Typenschild	3
1.3	Zusammenfassung der gesetzlichen Vorschriften zum Einsatz von Hebeanlagen für das Pumpen von fäkalienfreiem Abwasser	3
1.4	Aufbau der Hebeanlage	4
2	Sicherheit	4
3	Transport	4
4	Beschreibung	5
5	Aufstellung	5
5.1	Kabeldurchführung	5
5.2	Druckleitung	5
5.2.1	Installationsbeispiel Sanimax R202 und R202/C	6
5.3	Elektrischer Anschluss	6
5.4	Waschmaschinenanschluss	7
5.5	Waschbeckenanschluss	7
5.6	Duschwannenanschluss	7
6	Wartung	8
6.1	Allgemeine Wartungshinweise	8
6.2	Reinigung der Hebeanlage	8
	Konformitätserklärung	9

1 Allgemeines

1.1 Anwendungsbereiche

ACHTUNG: Die maximal zulässige Temperatur des zu pumpenden Mediums beträgt 40° C

Der Sanimax mit ABS Tauchmotorpumpe dient zur Gebäudeentwässerung unterhalb der Rückstauenebene und wird bei fäkalienfreiem Abwasser gemäß EN 12056/DIN 1986 -100 eingesetzt.

Der Sanimax kann als platzsparende Schmutzwasser-Hebeanlage überall unter bzw. neben den Schmutzwasserquellen bodengleich aufgestellt werden.

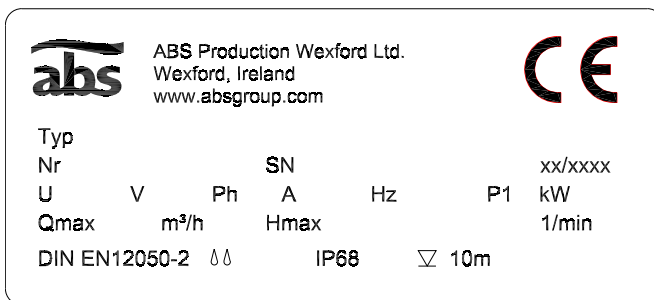


Nach den Vorschriften für abwassertechnische Anlagen dürfen mit dieser Hebeanlage keine Fäkalien, keine brennbaren oder explosive Medien gesammelt bzw. gefördert werden.

1.2 Typenschild

Wir empfehlen, die Daten des Originaltypenschildes in unten stehende Abbildung einzutragen, so dass Sie jederzeit zusammen mit dem Kaufbeleg einen Nachweis der Daten zur Hand haben.

Bei Rückfragen ist unbedingt der Pumpentyp, sowie die im Feld "Nr." angegebene Nummer (Modellnummer und Seriennummer) anzugeben.



Legende

Typ	Pumpentyp	
Nr./SN	Modellnummer/Seriennummer	
xx/xxxx	Fertigungsdatum (Woche/Jahr)	
UN	Nennspannung	V
IN	Nennstrom	A
	Frequenz	Hz
P1N	Leistungsaufnahme	kW
N	Drehzahl	min-1
Qmax	Max. Förderstrom	m ³ /h
Hmax	Max. Förderhöhe	M
◆◆	Druckwasserdicht	
IP 68	Schutzart	
▽	Max. Tauchtiefe	M

1052-00

Abb. 1 Typenschild

1.3 Zusammenfassung der gesetzlichen Vorschriften zum Einsatz von Hebeanlagen für das Pumpen von fäkalienfreiem Abwasser.

Automatisch betriebene Hebeanlagen werden vorgeschrieben, wenn:

- der Ruhewasserspiegel im Geruchsverschluss des Abwasserspenders unter der Rückstauenebene liegt.
- Regenwassergullys aus Bereichen, die unter der Abwasserrückstauenebene liegen, vorhanden sind.

Die Rückstauenebene ist die maximal mögliche Wasserspiegelhöhe im öffentlichen Kanalnetz und ist beim örtlichen Bauamt erfragbar. Im Normalfall ist die Rückstauenebene mit der Oberkante der Straße an der Anschlussstelle gleichzusetzen.

Wenn das Schmutzwasser keine Geruchsbelästigungen auslösen kann, ist ein wasserdichter Sammelbehälter mit einem Deckel zulässig.

ACHTUNG Die DIN 1986-Vorschriften sowie die örtlichen Verordnungen müssen eingehalten werden.

1.4 Aufbau der Hebeanlage

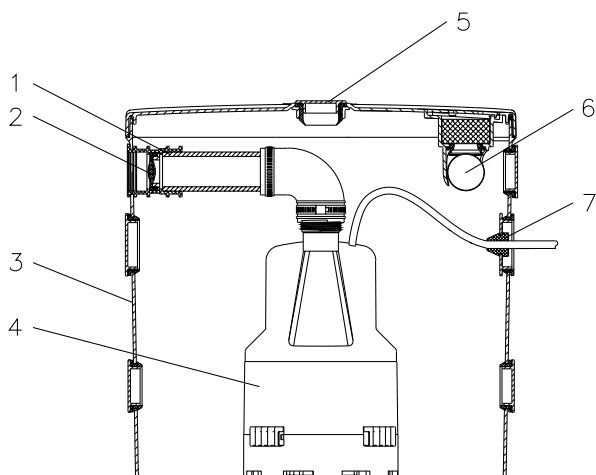


Abb. 2 Sanimax R202 & R202/C

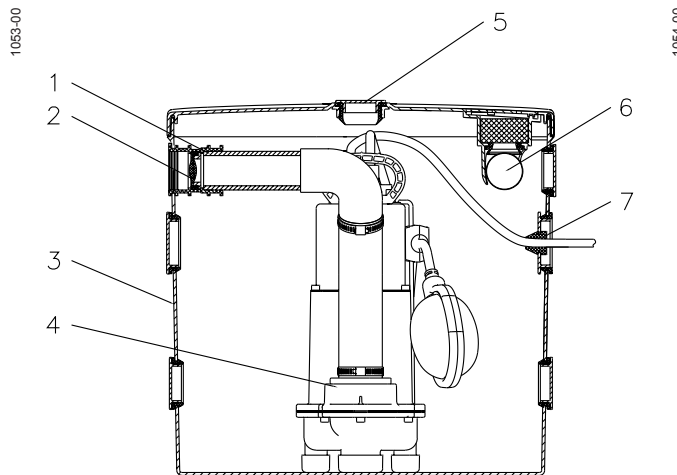


Abb. 3 Sanimax MF

- | | | | |
|---|---------------------------------------|---|--|
| 1 | Druckleitung | 5 | Vertikalzulauf im Behälterdeckel |
| 2 | Rückschlagklappe | 6 | Behälterentlüftung mit integriertem Geruchsfilter und Überlaufschutz |
| 3 | Synthetik-Behälter (in Dreiecksform) | 7 | Stecker-Kabeldurchführung dichtend verspannt |
| 4 | Schmutzwasserpumpe mit Niveausteuerng | | |

HINWEIS: **Standardausrüstung**

Sanimax R202 & R202/C

Waschmaschinenanschlussstutzen
Schlauschellen
Druckleitungsanschluss mit eingebauter Rückschlagklappe
Gummikrümmern
PVC-Abflussrohr

Sanimax MF

Waschmaschinenanschlussstutzen
Schlauschellen
Druckleitungsanschluss mit eingebauter Rückschlagklappe
Flexibles Abflussrohr
PVC-Abflussrohr mit Krümmer

2 Sicherheit

Die allgemeinen und die speziellen Sicherheitshinweise werden im Einzelnen im Heft Sicherheitshinweise erläutert. Falls irgendetwas nicht klar ist oder Sie Fragen haben sollten, setzen Sie sich bitte mit dem Hersteller (ABS) in Verbindung.

3 Transport

ACHTUNG **Die Hebeanlage beim Transport nicht werfen oder fallen lassen.**



Die Hebeanlage Sanimax darf nicht durch das Kabel angehoben werden!



Alle geltenden Sicherheitsvorschriften sowie die allgemein anerkannten Regeln der Technik sind zu beachten.

4 Beschreibung

ABS Sanimax R202 & R202C mit Schmutzwasserpumpe ROBUSTA 202 W/TS & C verfügt über 7 montagefertig vorbereitete und variable Anschlüsse für Zulaufleitung und Kabel sowie Druckanschluss für PVC-Rohr.

Schlauchanschlussstülle 3/4".

Geruchsdichter Deckel mit integrierter Be- und Entlüftung einschließlich Geruchsfilter mit Rückstauverschluss. Standardmäßig mit Rückschlagklappe ausgerüstet (bei mehr als 5 m Förderhöhe ist ein zusätzliches Rückschlagventil erforderlich)

ABS Sanimax MF 054-324-1 mit Schmutzwasserpumpe MF-1/KS verfügt über 5 montagefertig vorbereitete und variable Anschlüsse für Zulaufleitung und Kabel sowie Druckanschluss für PVC-Rohr.

Schlauchanschlussstülle 3/4".

Geruchsdichter Deckel mit integrierter Be- und Entlüftung einschließlich Geruchsfilter mit Rückstauverschluss. Standardmäßig mit Rückschlagklappe ausgerüstet (bei mehr als 5 m Förderhöhe ist ein zusätzliches Rückschlagventil erforderlich)

5 Aufstellung

HINWEIS EN, DIN und VDE-Vorschriften müssen eingehalten werden.

5.1 Kabeldurchführung

- Kabelbinder entfernen und Behälteröffnung wählen.
- Blindstopfen (nicht Behälterdichtung) von der Behälteröffnung entfernen.
- Kabel (4) mit Blindstopfen (1) und Dichtung (3) nach außen führen.
- Behälterdichtung (2) mit Schmiermittel einfetten.
- Blindstopfen vollständig in die Dichtung schieben
- Restkabel in Behälter bündeln und gegenüber dem Niveausteuersystem zwischen Pumpe und Behälterwand sicher einlegen.
- Das Kabel darf die Bewegung des Schwimmers nicht behindern.

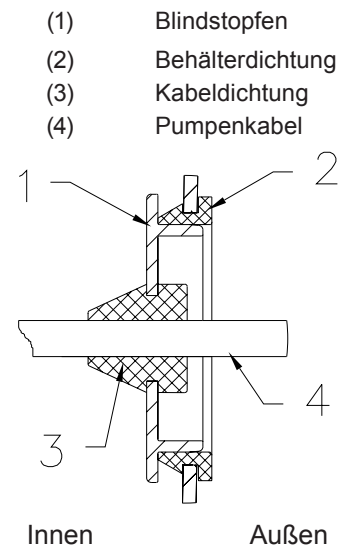


Abb. 4 Kabeldurchführung

5.2 Druckleitung

Die Druckleitung mit Außendurchmesser 40 mm ist - wie unten im Installationsbeispiel gezeigt - mit einer Rückstauschleife (180° Bogen) über die Rückstauenebene und dann mit Gefälle in die Sammelleitung bzw. in den Kanal zu führen. (Vorschrift: EN 12056 und DIN 1986/100).

Die Druckleitung ist frostsicher zu verlegen.

Die Druckleitung darf nicht an eine Falleitung angeschlossen werden. An die Druckleitung dürfen keine anderen Druckleitungen oder Zuläufe angeschlossen werden.

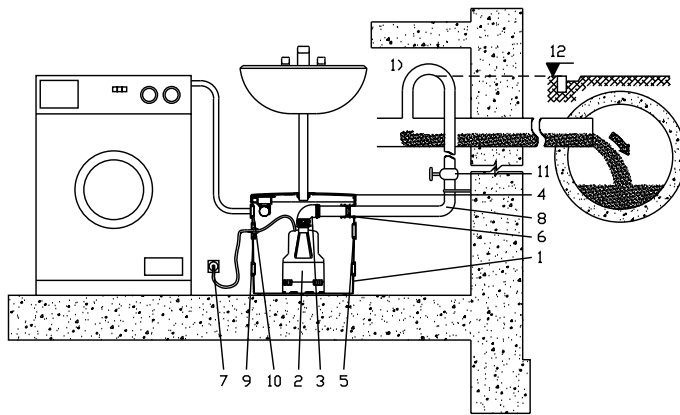
Einen geeigneten Behälteranschluss für die Druckleitung wählen und den Stopfen entfernen. Gummikrümmen ggf. drehen. Die Druckleitung innerhalb des Behälters sollte (mindestens 30 mm) in den Gummikrümmen hineingeschoben werden. Schlauchschelle fest anziehen. Weitere Informationen erhalten Sie im mitgelieferten

Montageblatt (MF 15975136 und Robusta 15975137).

Alle anderen Behälteröffnungen können in gleicher Weise beliebig benutzt werden.

Die Rückschlagklappe im Druckleitungsanschluss ist so zu montieren, dass sie in Richtung des Förderstroms öffnet. Sicherzustellen dabei ist, dass das Gelenk der Rückschlagscheibe oben ist.

5.2.1 Installationsbeispiel Sanimax R202 und R202/C



- 1 Synthetik-Behälter
- 2 Schmutzwasserpumpe Robusta 202 mit TS-Niveausteuersystem
- 3 Krümmer
- 4 Deckel mit integriertem Geruchsverschluss
- 5 Variable Zulaufmöglichkeiten Rohr Ø 40/50 mm
- 6 Druckleitungsanschluss mit Dichtung und Rückschlagklappe
- 7 Geerdete Steckdose
- 8 Druckleitung 40 mm
- 9 Stecker-Kabeldurchführung dichtend verspannt
- 10 Schlauchanschluss für Waschmaschine
- 11 Absperrschieber (Zubehör)
- 12 Rückstauschleife
- 1) Rückstauschleife mit Sohle über die Rückstauenebene führen.

1056-00

Abb. 5 Installationsbeispiel

5.3 Elektrischer Anschluss



Vor Inbetriebnahme ist durch fachmännische Prüfung sicherzustellen, dass alle notwendigen elektrischen Schutzmaßnahmen vorhanden sind. Erdung, Nullung, Fehlerstromschutzschaltung usw. müssen den Vorschriften des örtlichen Energie-Versorgungsunternehmens (EVU) entsprechen und einwandfrei funktionieren.

ACHTUNG *Querschnitt und Spannungsabfall der Netzzuleitung müssen mit den Vorschriften des örtlichen Energie-Versorgungsunternehmens (EVU) übereinstimmen.*

ACHTUNG *Die auf dem Typenschild der Pumpe angegebene Spannung muss der vorhandenen Netzspannung entsprechen.*

Die Anlage ist mit einem Schwimmschalter ausgestattet, der die Pumpe bei Erreichen der vorgegebenen Schalthöhen automatisch ein- bzw. ausschaltet.

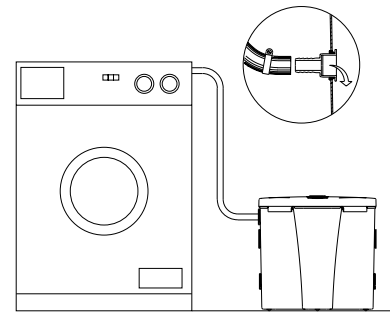


Die geerdete Steckdose ist entsprechend ihrer Ausführung mit vorgeschriebenem Abstand von der Hebeanlage und der Wasserstelle zu installieren.

5.4 Waschmaschinenanschluss

Waschmaschinenanschlussstutzen von innen mit Dichtung einsetzen und Waschmaschinenschlauch an der Tülle befestigen.

ACHTUNG **Waschmaschinenschlauch mit einer Schlauchschelle befestigen.**

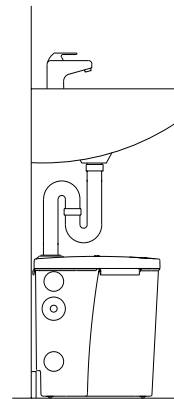


1057-00

Abb. 6 Waschmaschinenanschluss

5.5 Waschbeckenanschluss

Zum Anschluss eines Handwaschbeckens den Blindstopfen im Deckel entfernen und den Siphon nach unten in die Anlage drücken. Siphon an das Handwaschbecken anschließen. Plastikmuttern jedoch nicht vollständig anziehen. Rohrlänge bestimmen (ca. 2 cm des Rohrs dürfen nur in den Behälterdeckel ragen), entsprechend ablängen und alles endgültig montieren.



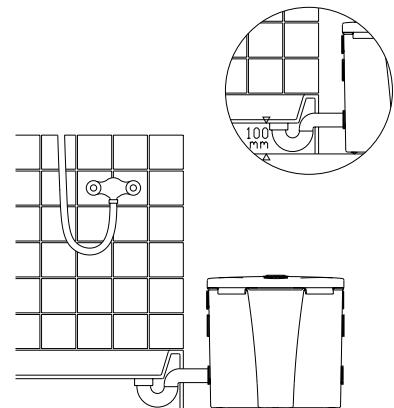
1058-00

Abb. 7 Waschbeckenanschluss

5.6 Duschwannenanschluss

Bei Anschluss einer Duschwanne sollte einer der unteren Behälter verwendet werden.

Der Höhenunterschied zwischen Duschboden und Behälterboden der Hebeanlage nach EN/DIN muss der Abbildung entsprechen. Bei größerem Abstand zwischen der Sanimax R202 &/C und der Duschwanne addiert sich noch die für Abflussleitungen vorgeschriebene Gefällehöhe. Die Duschwanne muss dann höher gesetzt werden. Nur mit Sanimax R202 &/C möglich.



1059-00

Abb. 8 Duschwannenanschluss

Vor Schließen des Deckels einen Probelauf durchführen. Dazu Wasser einlaufen lassen und beobachten, bis Pumpe einschaltet, Schalthöhen:

Sanimax R202 &/C

EIN = 100 mm; AUS = ca. 50 mm

Sanimax MF...-1

EIN = 210 mm; AUS = ca. 120 mm

Behälterdeckel mit Rohrdurchführung von hinten auflegen und an allen Ecken fest aufdrücken, damit Abdichtung gewährleistet ist.

6 **Wartung**



Vor Beginn der Wartungsarbeiten ist die Hebeanlage allpolig vom elektrischen Netz zu trennen und gegen Wiedereinschalten zu sichern.

ACHTUNG *Die hier gegebene **Wartungshinweise sind keine Anleitung für Eigenreparaturen, da hierfür spezielle Fachkenntnisse erforderlich sind.***

ABS-Garantien werden nur dann gewährt, wenn ausschließlich ABS-Originalersatzteile für alle Reparaturarbeiten verwendet wurden.

6.1 **Allgemeine Wartungshinweise**

ABS Hebeanlagen sind bewährte Qualitätserzeugnisse mit sorgfältiger Endkontrolle. Dauergeschmierte Kugellager in Verbindung mit Überwachungseinrichtungen sorgen für optimale Betriebsbereitschaft der Pumpe, wenn sie entsprechend der Betriebsanweisung angeschlossen und eingesetzt wird.

Sollte dennoch eine Störung auftreten, sollte keinesfalls auf eigene Faust die Instandsetzung versucht, sondern der ABS-Kundendienst verständigt werden.

Für eine lange Lebensdauer sind regelmäßige Kontrolle und Pflegearbeiten zu empfehlen.

Die ABS-Service-Organisation berät Sie gern bei speziellen Einsatzfällen und hilft, ihre Förderprobleme zu lösen.

6.2 **Reinigung der Hebeanlage**

Die Hebeanlage ist mindestens einmal jährlich zu reinigen.

Bei leichter Verschmutzung ist die Hebeanlage mehrmals mit Reinwasser zu spülen.

Bei starker Verschmutzung ist zum Reinigen ein Ausbau der Tauchmotorpumpe erforderlich.

ACHTUNG *Diese Arbeit sollte von **ABS Kundendienst oder einer ABS Vertragswerkstatt** ausgeführt werden.*

Ein Wartungsvertrag mit unserem Werkskundendienst sichert Ihnen in jedem Fall den besten fachmännischen Service.

Konformitätserklärung

Wie festgelegt in: Maschinenrichtlinie 98/37/EG, EMV-Richtlinie 89/336/EWG, Niederspannungsrichtlinie 73/23/EWG, ATEX 94/9/EG, Bauproduktenrichtlinie 89/106/EWG

GB: Declaration of conformity	NL: Overeenkomstigheidsverklaring	HU: Megfelelőségi nyilatkozat
DE: Konformitätserklärung	SE: Försäkran om överensstämmelse	GR: Δήλωση επαρμοίνησης
FR: Déclaration de Conformité	NO: Samsvarserklæring	ET: Vastavusdeklaratsioon
ES: Declaración de Conformidad	DK: Overensstemmelseserklæring	CZ: Prohlášení o shodě
PT: Declaração de conformidade	FI: Vaatimustenmukaisuusvakuutus	SI: Izjava o skladnosti
IT: Dichiarazione di conformità	PL: Deklaracja zgodności	SK: Vyhlásenie o zhode

ABS Production Wexford Ltd, Clonard Road, Wexford, IRELAND

GB: Declare under our sole responsibility that the products	DK: Erklærer på eget ansvar, at følgende produkter
DE: Erklärt eigenverantwortlich, daß die Produkte	FI: Vakuutamme yksinomaan omalla vastuullamme, että seuraavat tuotteet
FR: Déclarons sous notre seule responsabilité que les produits	PL: Deklaruje z pełną odpowiedzialnością, że urządzenia typu
ES: Declaramos bajo nuestra exclusiva responsabilidad que los productos	HU: Felelősségünk teljes tudatában kijelentjük, hogy a termékek
PT: Declaramos sob nossa única responsabilidade que os produtos	GR: Δήλονοyme me αποκλειστική μaw ευθύνη ότι τα προϊόντα
IT: Dichiariamo sotto la nostra esclusiva responsabilità che i prodotti	ET: Deklareerime ainuvastutajana, et tooted
NL: Verklaeren geheel onder eigen verantwoordelijkheid dat de producten	CZ: Prohlašuje na vlastní odpovědnost, že výrobky
SE: Försäkrar under eget ansvar att produkterna	SI: Izjavljamo, da so z našo izključno odgovornostjo izdelki
NO: Erklærer på eget ansvar, at følgende produkter	SK: Vyhlasujeme na našu zodpovednosť, že výrobky

Produkte:

ABS Hebeanlage Sanimax

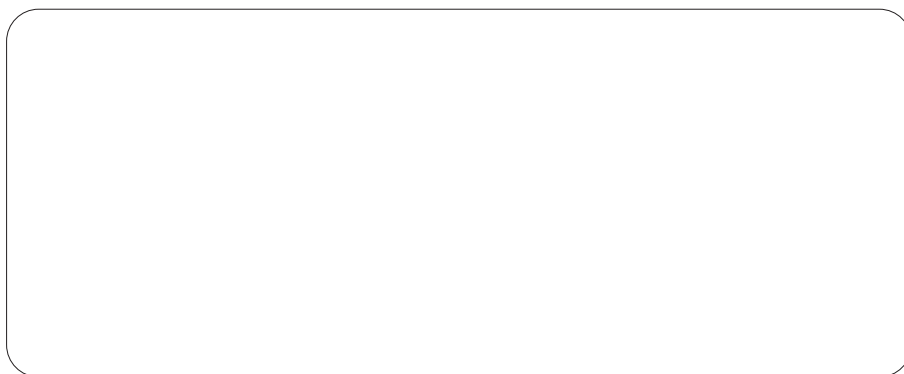
GB: To which this declaration relates are in conformity with the following standards or other normative documents	DK: Som er omfattet af denne erklæring, er i overensstemmelse med følgende standarder eller andre normative dokumenter
DE: Auf die sich diese Erklärung bezieht, den folgenden und/oder anderen normativen Dokumenten entsprechen	FI: Joihin tämä vakuutus liittyy, ovat seuraavien standardien sekä muiden sääntöamääraävien asiakirjojen mukaisia
FR: Auxquels se réfère cette déclaration sont conformes aux normes ou à d'autres documents normatifs	PL: Do których odnosi się niniejsza deklaracja są zgodne z następującymi normami lub innymi dokumentami normatywnymi.
ES: Objeto de esta declaración, están conformes con las siguientes normas u otros documentos normativos	HU: Amelyekre ez a nyilatkozat vonatkozik, megfelelnek a következőszabványokban és egyéb szabályozó dokumentumokban leírtaknak.
PT: Aque se refere esta declaração está em conformidade com as Normas ou outros documentos normativos	GR: Τα οποία αφορά η παρούσα δήλωση είναι σύμφωνα με τα ακόλουθα και/ή άλλα πρότυπα κανονιστικά έγγραφα
IT: Ai quali questa dichiarazione si riferisce sono conformi alla seguente norma o ad altri documenti normativi	ET: Mida käespõev deklaratsioon puudutab, on vastavuses järgmiste standardite ja muude normatiivdokumentidega.
NL: Waarop deze verklaring betrekking heeft, in overeenstemming zijn met de volgende normen of andere normatieve documenten	CZ: Na které se toto prohlášení vztahuje, jsou v souladu s následujícími normami nebo jinými normativními dokumenty.
SE: Som omfattas av denna försäkran är i överensstämmelse med följande standarder eller andra regelgivande dokument	SI: Na katere se ta izjava nanaša, skladni z naslednjimi standardi ali drugimi normativnimi dokumenti.
NO: Som dekkes av denne erklæringen, er i samsvar med følgende standarder eller andre normative dokumenter	SK: Na ktoré sa vzahuje toto vyhlásenie, zodpovedajú nasledujúcim štandardom a iným záväzným dokumentom.

DIN EN 12050-1, EN 60335, EN 13463, EN ISO 12100-1 & EN ISO 12100-2

03-01-2006



Sean Roche
ABS Production Wexford Ltd.



ABS Production Wexford Ltd., Clonard Road, Wexford, Ireland
Tel. +353 53 91 63 200 Fax +353 53 91 42335. www.absgroup.com